

# agriculture

- 1 - Soutenir et développer le pâturage et reconquérir les surfaces en herbe
- 2 - Étudier la faisabilité d'une « démarche » pour préserver la ressource en eau
- 3 - Identifier le foncier à enjeu alimentaire et construire un observatoire
- 4 - Construire un réseau d'accompagnement des projets / cédants / vocation / conseil
- 5 - Mettre en place des lieux de test des projets d'installation agricole

# 19 actions

# transformation locale



- 6 - Accompagner les ateliers individuels en circuits courts
- 7 - Créer des nouvelles solutions collectives de transformation
- 8 - Accompagner les expérimentations autour des fruits et légumes
- 9 - Structurer et accompagner les groupes d'éleveurs capables de répondre à la demande locale
- 10 - Créer de nouveaux points de vente pour les produits locaux

# alimentation

- 11 - Construire des outils pour mettre en relation offre et demande
- 12 - Coordonner les actions de sensibilisation auprès des citoyens
- 13 - Rendre accessibles les produits locaux à tous les habitants
- 14 - Accompagner le partage d'expériences et la collaboration des acteurs à travers un club « restauration collective »
- 15 - Former les professionnels de la restauration collective
- 16 - Améliorer la coordination de la commande de la restauration collective
- 17 - Améliorer la logistique des approvisionnements de la restauration collective
- 18 - Construire un observatoire de l'agriculture et de l'alimentation
- 19 - Animer le PAT

**niortagglo**  
Agglomération du Niortais

Marianne DISPA  
Tél : 05 17 38 79 96  
Portable : 07 60 84 50 87  
marianne.dispa@agglo-niort.fr  
niortagglo.fr



Guillaume MICHEL  
Tél. : 05 49 79 29 97  
Portable 07 85 49 96 21  
e-mail : g.michel@cc-hvs.fr  
cc-hautvaldesevre.fr

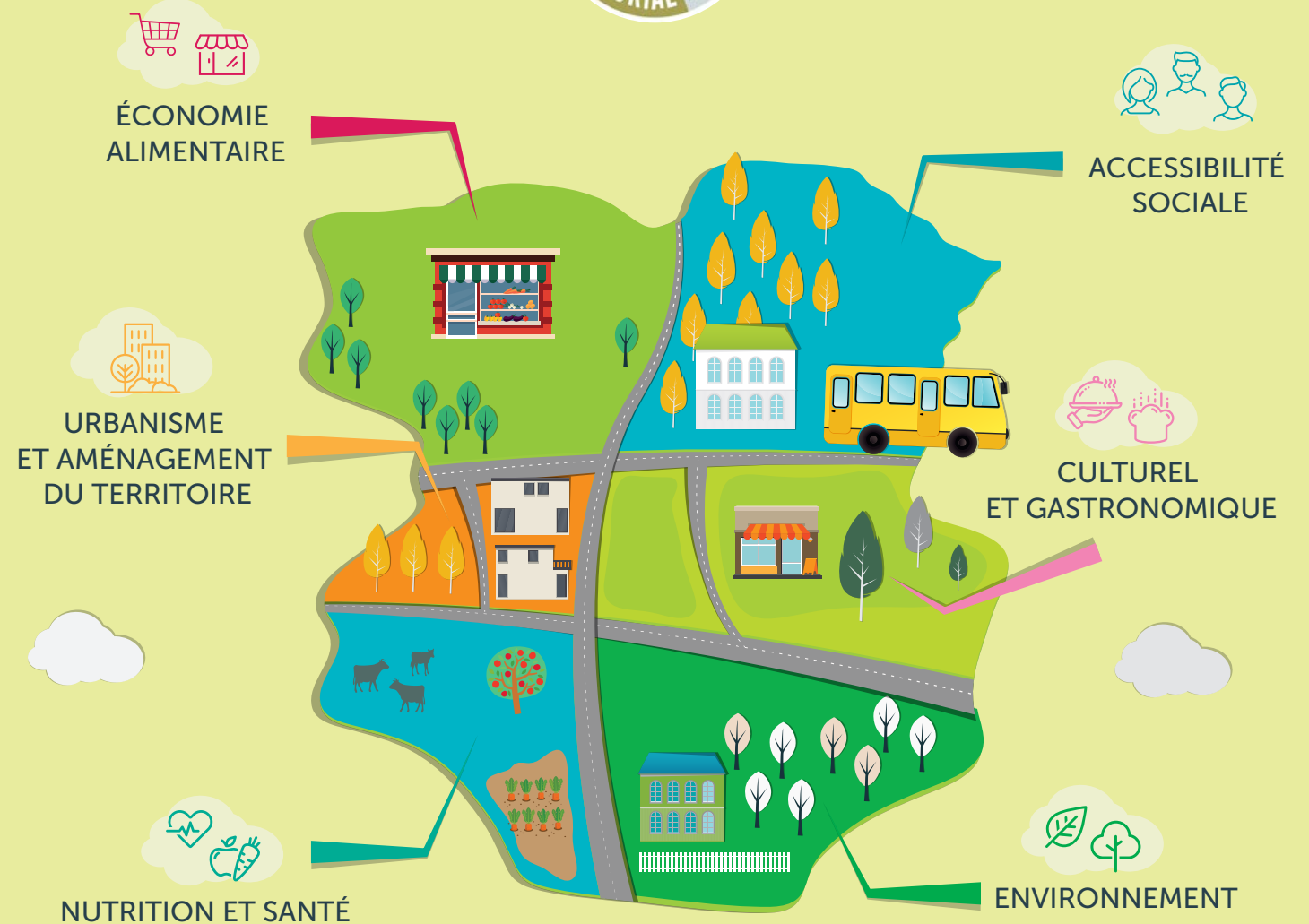
PROGRAMME NATIONAL  
POUR L'ALIMENTATION  
**TERRITOIRES  
EN ACTION**  
2019-2023



Action(s) mise(s) en œuvre avec le soutien financier de la DRAAF Nouvelle-Aquitaine  
draaf.nouvelle-aquitaine.agriculture.gouv.fr



# Projet Alimentaire Territorial NiortAgglo - Haut Val de Sèvre



**niortagglo**  
Agglomération du Niortais



**niortagglo**  
Agglomération du Niortais



## Qu'est-ce qu'un **projet alimentaire territorial** ?

Prévus dans la loi d'avenir pour l'agriculture, l'alimentation et la forêt du 13 octobre 2014 (Art 39), les Projets Alimentaires Territoriaux (PAT) ont pour objectif de relocaliser l'agriculture et l'alimentation dans les territoires en soutenant l'installation d'agriculteurs, les circuits courts ou les produits locaux dans les cantines. Ils sont élaborés de manière collective à l'initiative des acteurs d'un territoire (collectivités, entreprises agricoles et agroalimentaires, artisans, citoyens, etc.).

L'agriculture et l'alimentation sont au cœur de nombreux enjeux : développement économique, préservation de l'environnement, création de lien social ou la santé des consommateurs.

Pour s'emparer pleinement de ces problématiques et agir concrètement en faveur d'un développement agricole durable et d'une alimentation de qualité pour tous, Niort Agglo et la Communauté de communes Haut Val de Sèvre ont élaboré ensemble un Projet Alimentaire Territorial (PAT).

La participation, depuis deux ans, de nombreux partenaires et acteurs de l'agriculture et de l'alimentation, ainsi que le soutien financier de l'État, nous ont permis d'élaborer ensemble la feuille de route de notre PAT, document stratégique en matière d'agriculture et d'alimentation. Sa signature avec l'ensemble de nos partenaires permettra de lancer officiellement la mise en œuvre du PAT.

## Pourquoi un PAT sur notre territoire ?

L'agriculture occupe une place importante sur le Niortais et le Haut Val de Sèvres, en termes de surface avec plus de 70% du territoire en surface agricole, de diversité des paysages, de nombre d'exploitations (650 exploitations et près de 100 en circuits courts), d'alimentation locale, de création de lien social, etc.



Fotoware



Karol Photographies



Karol Photographies

## Ses objectifs

- décliner les actions les plus adaptées aux caractéristiques de notre territoire pour améliorer notre alimentation (dans les cantines scolaires, restaurants hospitaliers, d'entreprises, etc.),
- développer de nouveaux débouchés et accompagner la structuration des filières,
- maintenir des fermes sur le territoire,
- faciliter l'installation de nouveaux agriculteurs.

## De la concertation au programme d'actions

Des ateliers réunissant l'ensemble des partenaires se sont déroulés à l'automne 2020. Plusieurs thématiques ont été choisies en fonction des enjeux qui ressortent du diagnostic de l'agriculture et de l'alimentation du Haut Val de Sèvre et du Niortais :

- foncier : un levier pour le développement de l'agriculture locale,
- maintien de l'élevage à l'herbe,
- opportunités de diversification en filières végétales,
- développement d'une offre en produits locaux, en circuits courts,
- consommation : accessibilité à une alimentation locale, durable et de qualité.